

# NOTAT

## Hastighedsdæmpning af Jungshoved By

Vordingborg Kommune har modtaget en række henvendelser fra kommunens landsbyer, som oplever, at hastigheden igennem landsbyerne er for høj og dermed skaber utryghed for landsbyernes beboere.

Vi har med udgangspunkt i hastighedsmålinger, årsdøgnstrafik, indbyggertal og uheld valgt at arbejde videre med trafiksikkerheden i Jungshoved By.

Administrationen har været i dialog med Jungshoved Lokalrådets Trafik- og Transportudvalg, som beskriver for kommunen, at der er enighed om, at mange biler kører alt for hurtigt, samt store køretøjer (lastbiler, landbrugskøretøjer) giver utryghed, ikke mindst for bløde trafikanter.

Der er i landsbyen bred opbakning om forslag om zone med 40 km/t med fartdæmpere.

### Eksisterende forhold

Der er i dag hastighedsbegrænsning på 50 km/t igennem Jungshoved By inden for byzonetavlerne.

De første cirka 420 meter af Jungshovedvej øst for Jungshoved By er med hastighedsbegrænsning på 60 km/t før byzonetavlen. Se bilag 1 for de eksisterende forhold.

Der er belysning igennem Jungshoved By.

**25-06-2020**

**Sagsnr.:** 19/14751

**Dok.nr.:**

AcadreDocumentUniqueNumber

**Sagsbehandler:**

Helle Louise Nørgaard  
eloe@vordingborg.dk

### **Fremtidige forhold**

Vi vurderer, at den trafiksikre løsning vil være at nedsætte hastigheden igennem landsbyen til 40 km/t med *E 68,4 Zone med lokal hastighedsbegrænsning* henholdsvis *E 69,4 Ophør med zone med lokal hastighedsbegrænsning*.

De nye *E 68,4/E 69,4*-tavler bliver kun placeret i højre side af vejen i kørselsretningen.

40 km/t-zonen bliver etableret fra de fire indfaldsveje, og samtidig bliver der etableret tre bump på Jungshovedvej ved nr. 46, 53 henholdsvis 72. Afstanden mellem de tre bump bliver dermed cirka 135 meter.

De tre bump er enten modificerede cirkelbump eller modificerede sinusbump. Den endelige placering af de tre bump sker i forhold til opmåling på stedet og i forhold til afvanding.

Se bilag 2 og 3 med de fremtidige forhold.

Derudover skal vi vurdere, hvorvidt der skal være en form for visuel port med beplantning i rabatten omkring zonetavlerne for at give trafikken et indtryk af, at der er et lokalområde med hastighedsnedsættelse. Dette skal skærpe trafikanternes opmærksomhed for at nedsætte hastigheden til 40 km/t.

### **Vi anmoder om politiets samtykke**

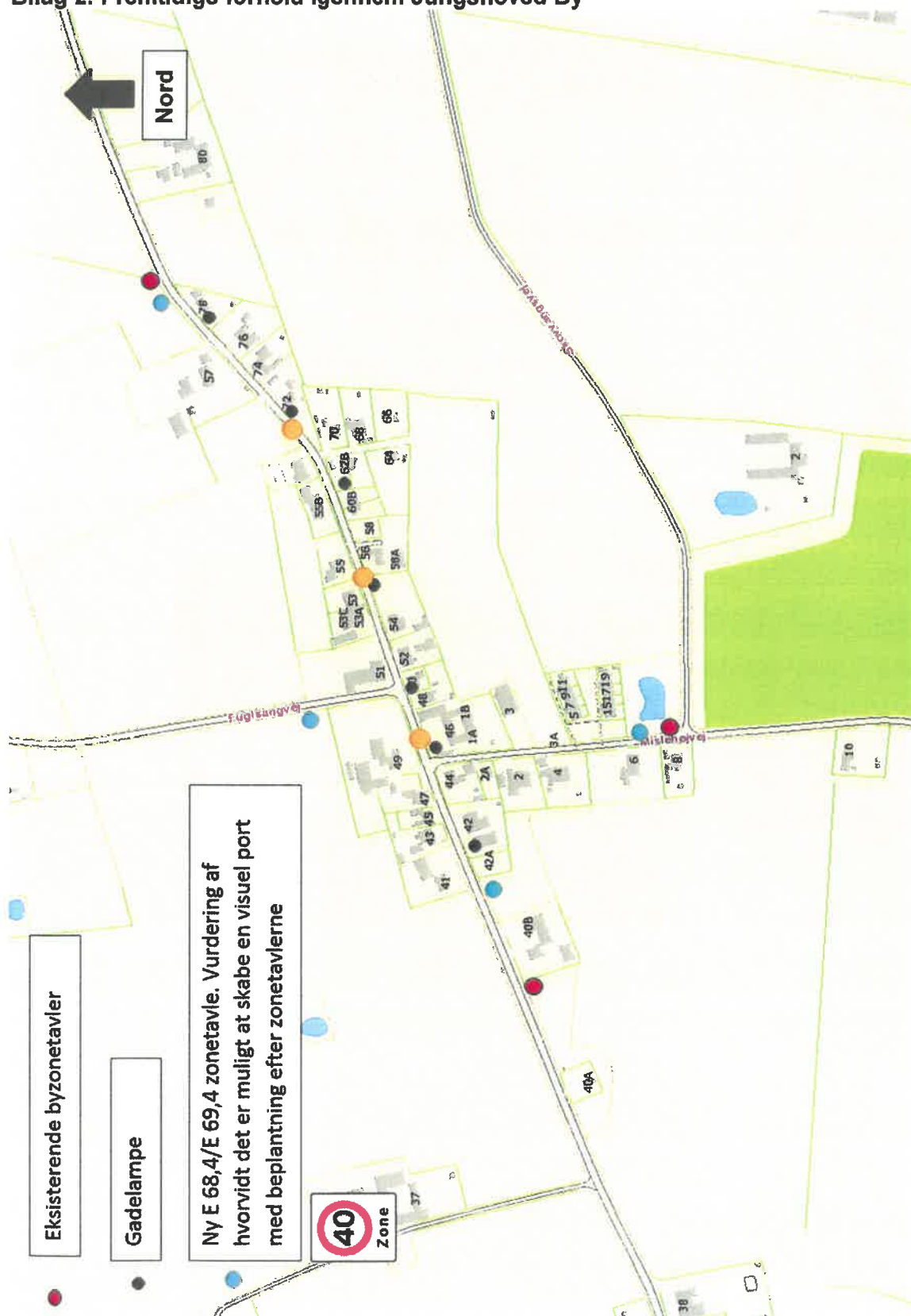
Vordingborg Kommune anmoder hermed om politiets samtykke til at etablere 40 km/t-zone med *E 68,4 Zone med lokal hastighedsbegrænsning* henholdsvis *E 69,4 Ophør med zone med lokal hastighedsbegrænsning* samt etablering af tre bump igennem Jungshoved By, jf. færdselslovens § 92a, stk. 1, som vist på bilag 2 og 3.

## Bilag 1: Eksisterende forhold igennem Jungshoved By



Figur 1 Mørkeblå farve symboliserer 80 km/t, turkise farve symboliserer hastighedsbegrænsning på 60 km/t, grøn farve symboliserer 50 km/t.

## Bilag 2: Fremtidige forhold igennem Jungshoved By



Figur 2 De tre bump ved Jungshovedvej 46, 53 og 72 er markeret med gul cirkel.

### Bilag 3: Skematisk skilteplan Jungshoved By

