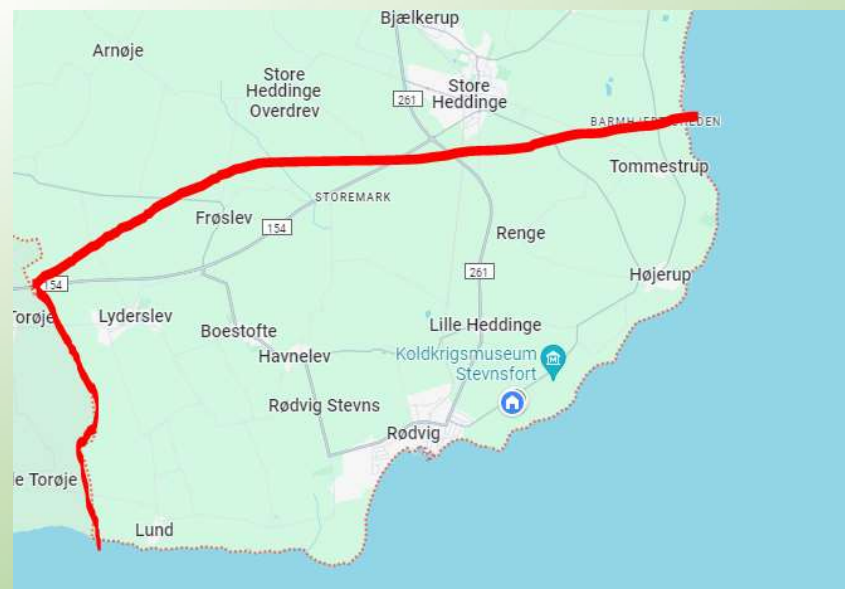
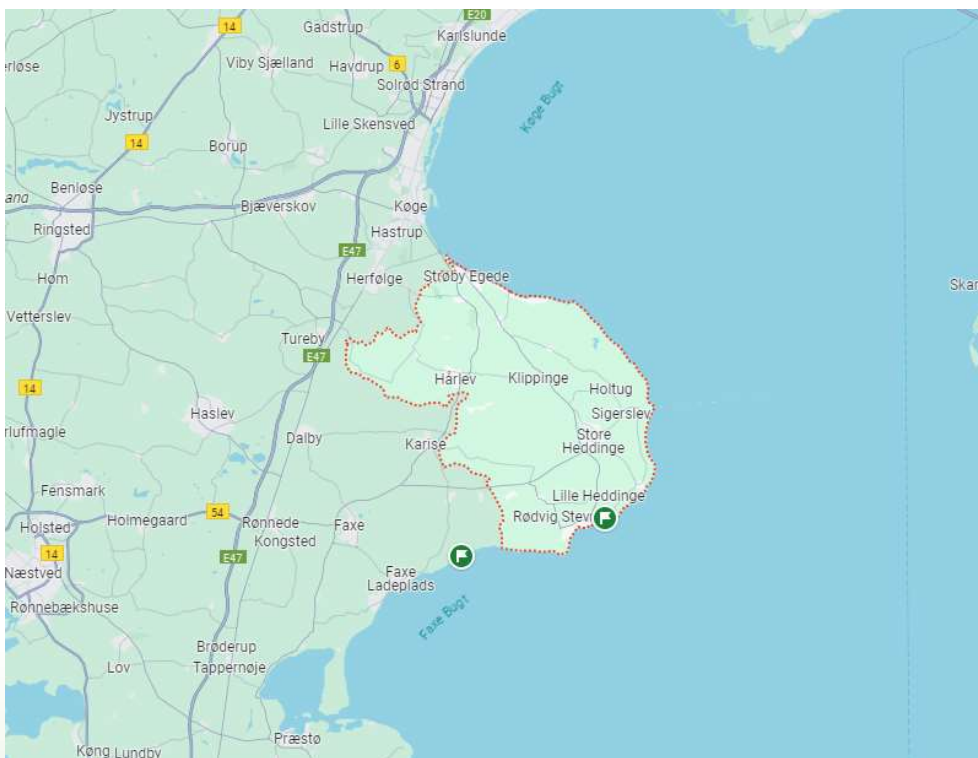


Sydstevnns Energifællesskab

Vejen frem i 2024

Sydstevnens – vores definition



Geografisk afgrænsning – 1.917 husstande

Vest: Faxe kommune, **Nord:** Store Heddinge

- Rødvig
- Lund
- Lyderslev-Gevnø
- Frøslev
- Boestofte-Havnelev
- Skørpinge
- Renge
- Lille Heddinge
- Boesdal
- Højerup
- Tommestrup



Fordele ved energifællesskab på Sydstevn

- 50% af ejendommenes varmforsyning på Sydstevn er gas/olie/træpiller – der skal skaffes strøm og den kan være grøn og billig
- Rødvig, Boesdal og Lille Heddinge er gas-byer. Gas skal udfases inden 2035. Olie inden 2030
- Få % elbiler – men det boomer nu. Der skal skaffes meget strøm og det er billigere end benzin/diesel. Bilen holder det meste af tiden i carporten.
- Solcelle-ejere kan sælge overskudsstrøm til fællesskabet til en bedre pris
- Styring af forbrug i forhold til pris
 - 20% af strømregningen til en jordvarmepumpe kan fjernes. (*Grønnere elforbrug*)
 - 11-61% af strømregningen til elbilen kan fjernes. (*Sten Mortensen*)
- Energifællesskabet kan sælge systemydelse
- Medlemmer kan blive medejer af lokal strømproduktion og få indflydelse på VE placering
- Miljømæssige fordele: Beskytte drikkevand, bynære grønne områder/korridorer

Mit første møde... Onsdag den 17. maj 2023

- Stiftende generalforsamling i Skørpinge hos Carl Skou
 - Er lokal landmand med husdyrproduktion og en del jord
 - Hørte om Energifællesskaber i januar-februar
 - Kl. 19:30 – ca. 21
 - 34 deltagere

Midler til forundersøgelse stillet i udsigt

- Andel: 200.000 kr. til el-delen

andel

Andel

Som andelsselskab skaber vi velfærd og vækst regionalt og i det danske samfund gennem leverance af vital infrastruktur og fremtidssikrede energiløsninger.

- LAG Sydsjælland: 200.000 kr. til varmedelen



Finansieret af
Den Europæiske Union

LAG SjællandSyd

LAG SjællandSyd

LAG SjællandSyd er en forening, som gennem lokalt forankrede projekter vil bidrage til udviklingen af landdistrikter og lokalsamfund i Stevns, Faxe, Næstved og Vordingborg Kommuner. Det gør vi ved at samarbejde bredt med områdets ildsjæle, borgere, erhvervsliv og iværksættere.

1. Bestyrelsesmøde - 15. juni 2023

- EBO consult præsenterer forslag til forundersøgelse..
- Jeg var på Folkemøde på Bornholm....



Lancering i Dagbladet – 10. juli - kl. 15

”Energifællesskab går i luften: Nu må det briste eller bære”



Hjemmeside



Bestyrelse



Carl Skou – Skørpinge
Formand
[Send email](#)
Tel: 20216747
Udløb/genvalg: 2025



Freddie Larsen – Rødvig
Næstformand
[Send email](#)
Tel:
Udløb/genvalg: 2024



Bo Andersen – Rødvig
Medlem
[Send email](#)
Tel:
Udløb/genvalg: 2024



Sten Mortensen – Boesdal
Medlem
[Send email](#)
Tel:
Udløb/genvalg: 2025



Poul Helweg Larsen – Rødvig
Kasserer
[Send email](#)
Tel:
Udløb/genvalg: 2025

Facebook

The image shows a screenshot of a Facebook profile page. At the top, the browser address bar shows the URL `facebook.com/profile.php?id=100094397353460`. The page features a large cover photo of three white wind turbines in a green field under a blue sky with clouds. Below the cover photo is the profile picture, a solid orange circle. The name of the page is **Sydstevns Energifællesskab**, with 31 likes and 39 followers. Navigation buttons for 'Annoncér', 'Administrer', and 'Rediger' are visible. At the bottom, there are tabs for 'Opslag', 'Om', 'Omtaler', 'Anmeldelser', 'Følgere', 'Billeder', and 'Mere'.

Facebook

facebook.com/profile.php?id=100094397353460

Søg på Facebook

Opret med avatar

Rediger coverbillede

Sydstevns Energifællesskab

31 synes godt om • 39 følgere

Annoncér Administrer Rediger

Opslag Om Omtaler Anmeldelser Følgere Billeder Mere

Carl Skou's visioner – 1. opslag på facebook

- 4 atomkraft-tilhængere på Sydstevnns

” Vi gør vort arbejde i fuld overensstemmelse med Folketingets flertals energipolitik, som den er her og nu. Vi virkeliggør blot landspolitikken lokalt.”

- Carl Skou's motiver

” Som landmand oplever jeg, at firmaer har travlt med at overbyde hinanden for at få lov til at opføre solcelleparker på landbrugsjord. Her foretrækker jeg en model, hvor vi selv har hånd i hanke med, hvor energien skal komme fra” (Dagbladet, 10. juli 2023)

”Lortefolder”

Sydstevn Energifællesskab

Vi vil sikre billig grøn energi og varme til lokalområdet

-Vil du være med?

Bliv medlem af Sydstevn Energifællesskab og vær med til at etablere lokal og medlemsjet produktion af grøn strøm

Læs mere på vores hjemmeside: sydstevnenergi.dk



Hvad er et energifællesskab?

Et energifællesskab er et partnerskab, der forener borgere og virksomheder, med det formål at producere og forbruge vedvarende energi lokalt.



Hvordan fungerer det?

Lokale energifællesskaber har mulighed for at eje andele i vindmølle- og solcelleparker. Dette giver fællesskabet en direkte interesse i energiproduktionen og mulighed for at dele energiressourcer.

Fordele for medlemmer:

I energifællesskaber har alle medlemmer mulighed for at deltage aktivt i tilrettelæggelsen af projektet, produktionen, forbruget og delingen af energi. Et vigtigt mål for disse initiativer er at levere billig, miljøvenlig energi. Overskuddet kommer medlemmerne eller andelshaverne til gode i form af fordelagtige energipriser.

Fremtidens energisystem:

Lokale energifællesskaber har desuden den fordel, at de kan sælge fleksibilitet til det samlede energisystem ved at styre tidspunkterne for energiproduktion og forbrug. Det er helt nødvendigt i den grønne omstilling af det eksisterende regionale og internationale energiforsyningssystem, og kan bidrage til lavere energipriser til medlemmerne.

Hvad arbejder vi for?

Vi vil skabe en bæredygtig fremtid med stabil og billig energi for vores medlemmer ved at **arbejde målrettet på følgende områder:**

- Vi **stræber** efter at etablere lokal og medlemsjet produktion af grøn energi fra vind og sol.
- Vi vil **undersøge** muligheden for at integrere eksisterende anlæg i vores område i energifællesskabet, så vi kan udnytte ressourcerne endnu bedre.
- Vi vil **levere** varme til vores medlemmer gennem fælles jordvarmeanlæg, for at skabe en effektiv varmeforsyning som alle i vores område kan få adgang til.



Hvad er et medlemskab?

Ved at melde dig ind i foreningen, gør du en aktiv forskel for at realisere den grønne omstilling på Sydstevn, og har selv mulighed for at præge den. Vi er en forening baseret på frivilligt arbejde. Vær gerne aktiv. Tal med din nabo om medlemskab.

Jo større fællesskabet bliver, jo bedre et energifællesskab kan vi lave.

Sådan tilmelder du dig

Gå ind på vores tilmeldingsside www.sydstevnenergi.dk/bliv-medlem/

Privat person/husstand: 100 kr. for resten af 2023
Virksomhed: 200 kr. For resten af 2023

Beløbet indbetales på Danske Bank: reg.nr. 9570, konto nr. 0013644373.

Henvendelse om medlemskab kan også ske til Niels-Jørgen Skindersø på **telefon: 4026 7145** eller **mail: nj@skindersoe.dk**



Læs mere på vores hjemmeside: sydstevnenergi.dk



”Frustration er en del af den kreative proces”

Ambassadør i Energifællesskabet

Ambassadører

Mød vore ambassadører i dit lokalområde. Ambassadørerne er medlemmer af Sydstevn's Energifællesskab og kan repræsentere medlemmerne i de forskellige lokalområder. Hvis du er interesseret, så skriv en kort besked på [kontaktsiden](#).



Kim Kær Nielsen
1. Rødvig

Antal husstande: 1214
Antal interesserede og medlemmer: 260
Vej: Lodsvej 13, st.



Bo Sune Jeppesen
1. Rødvig

Antal husstande: 1214
Antal interesserede og medlemmer: 260
Vej: Sandmandsvej 3



Ambassadør søges
2. Lund

Antal husstande: 52
Antal interesserede og medlemmer: 9
Vej:



Ambassadør søges
3. Lyderslev-Gevnø

Antal husstande: 149
Antal interesserede og medlemmer: 17
Vej:



Niels Andersen
4. Frøslev

Antal husstande: 47
Antal interesserede og medlemmer: 17
Vej: Kirkevængen 3



Tom Ebling
5. Havnelev-Boestofte

Antal husstande: 141
Antal interesserede og medlemmer: 44
Vej: Møllehøjvej 7

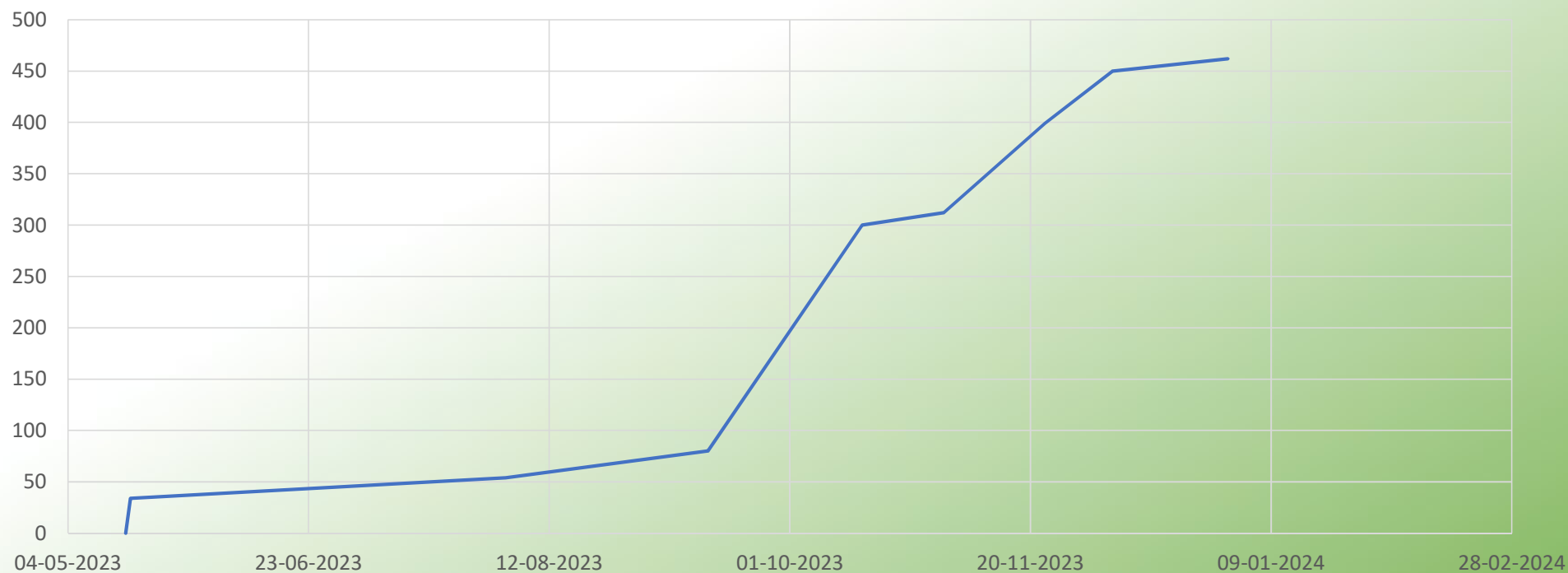
To borgermøder

- Indkaldelse via E-boks + Facebook annonce
- Den 27. september og 28. november i Sydstevnshallen



Udviklingen i interessen på Sydstevnns..

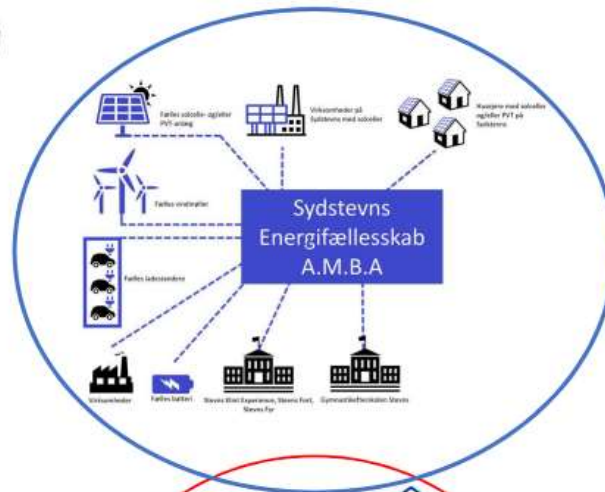
INTERESSEREDE HUSSTANDE



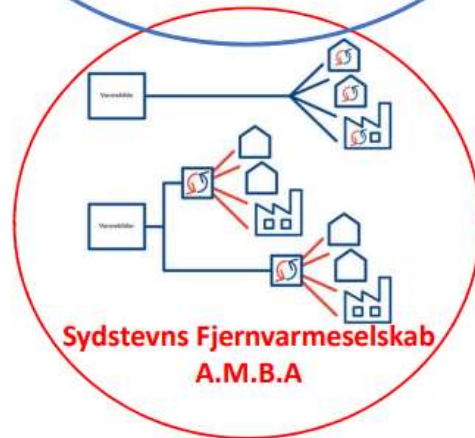
Interessen per by – 1. januar 2024

	Antal husstande	Interesserede
Skørpinge	29	78 %
Boesdal	30	53 %
Renge	20	50 %
Frøslev	47	36 %
Havnelev-Boestofte	141	31 %
Lille Heddinge	80	24 %
Rødvig	1214	21 %
Lund	52	17 %
Tommestrup	53	15 %
Lyderslev-Gevnø	149	11 %
Højerup	94	5%

Resultatet af forundersøgelsen!



55 øre pr. kWh
16% besparelse



23.500,- kr. pr. år
65% tilslutning - 130 m² hus
Besparelse afhænger af
nuværende opvarmning



Elpris i markedet for forbrugeren i dag (09/09/2024)

SSEF pris:
69 øre/kWh

TimeEnergi

God til dig, der er prisbevidst og har mulighed for at bruge strøm, når den er billigst.

Garanti for strøm fra sol og vind. [Læs mere](#)

81,69 øre/kWh

Bestil TimeEnergi

[Se prisen i detaljer →](#)

- ✓ Elprisen varierer time for time
- ✓ Ingen binding. Opsig når du vil.
- ✓ Kan kombineres med en Clever ladeløsning

MånedsEnergi

God til dig, med et højere forbrug, der har svært ved at bruge strøm, når den er billigst.

Garanti for strøm fra sol og vind. [Læs mere](#)

94,69 øre/kWh

Bestil MånedsEnergi

[Se prisen i detaljer →](#)

- ✓ Kend prisen 1 måned af gangen.
- ✓ Ingen binding. Opsig når du vil.

FastEnergi

God til dig, med et højere forbrug, der har svært ved at bruge strøm, når den er billigst og gerne vil kende din pris frem i tiden.

Garanti for strøm fra sol og vind. [Læs mere](#)

130,24 øre/kWh

Bestil FastEnergi

[Se prisen i detaljer →](#)

- ✓ Kend prisen 6 måneder af gangen.
- ✓ 5 måneders binding. Opsig med 1 måneds varsel.

Anlægsomkostninger – el

Mulige placeringer er udpeget indenfor området

Type	Effekt	Omkostninger
Solceller	1,5 MW	15 mio. kr.
PVT-paneler	1 MW / 6 MW	7 mio. kr.
Vindmølle(r)	5 MW (én ny) 4 MW (tre brugte)	97 mio. kr. 136 mio. kr.
I alt (én ny vindmølle)		119 mio. kr.
I alt (tre brugte vindmøller)		158 mio. kr.

Anlægsomkostninger – termomet

	80% tilslutning	65% tilslutning	50% tilslutning
Tilbagebetalt indenfor 15 år	115 mio. kr.	94 mio. kr.	72 mio. kr.
Tilbagebetalt indenfor 30 år	142 mio. kr.	137 mio. kr.	133 mio. kr.
I alt	257 mio. kr.	231 mio. kr.	205 mio. kr.

Forbrug og produktion af strøm hos os

	Forbrug	Produktion
Sydstevnns – 2023	12.700 MWh	?
Andelshavere SSEF – 2024	1.000 MWh	?
Andelshavere SSEF - 2025	?	?
Andelshavere SSEF - 2035	?	60% af forbrug
Sydstevnns - 2035	24.000 MWh	?
Stevns kommune - Nu	100.000 MWh	23.300 MWh
Stevns kommune - 2030	150.000 MWh	150.000 MWh

1.000 KWh = 1 MWh

1.000 MWh = 1 GWh

Energistyrelsens pulje Første halvår 2024

Projektets navn:
**Et fyrtårn mere på Stevns – fællesskaber for el og
varme**

Kr. 748.150,-

Aktører

- Stevns Kommune
- Energifællesskaber Danmark
- Stevns El-Service A/S
- Joost-El ApS
- Klestrup VVS A/S
- Stevns Klint Experience ApS
- Rødvig Ferieby A/S
- Stevns Friskole

Rådgivere

- EBO Consult A/S, med underleverandør

Resultater per 1. juli 2024

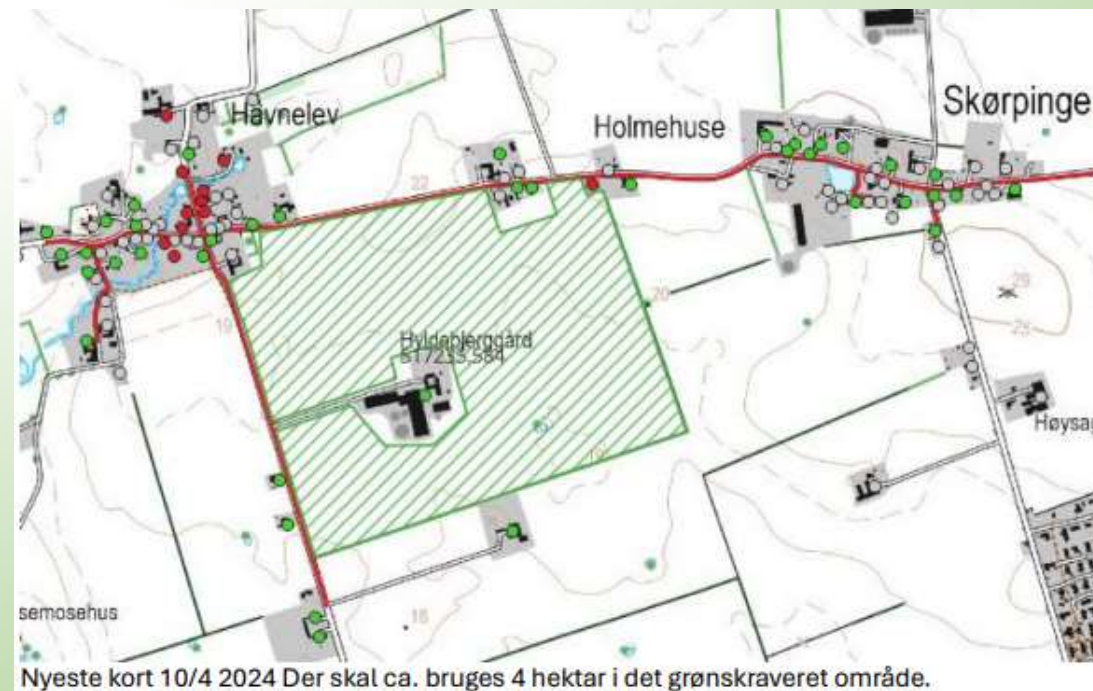
- Sydstevnns Energifællesskab A.M.B.A. stiftet og registreret
 - Vedtægter
 - Afprøvning af delingsplatform for strøm (september 2024)
 - Samarbejdsaftale med StrømFordel og EBO Consult om administration er indgået
- Sydstevnns Fjernvarmeselskab A.M.B.A. stiftet, men ikke registreret
 - Vedtægter
- Et jordvarmeanlæg projekteret (Havnelev-Skørpinge)
- Samarbejdsaftale er indgået med Merkur Klimafond. Mulighed for et solcelleanlæg på et stort tag undersøges

Sydstevnns Energifællesskab A.M.B.A stiftet 30. januar 2024

- 65 deltagere
- Vedtægter godkendt af den stiftende generalforsamling
- Andelsindskud fastsat: 2.000 kr.
- 7 bestyrelsesmedlemmer: Carl Skou, Bo Andersen, Poul Helweg Larsen, Sten Mortensen, Anders Ullersted, Allan Stjernholm, Niels Kildedal
- Kommunalbestyrelsen har udpeget borgmester Henning Urban Dam Nielsen til bestyrelsen (15. februar 2024)
- Forhåndsaccept fra 120 andelshavere

Havnelev-Skørpinge. Termonet til 99 husstande - d. 8. maj 2024

- Stiftende generalforsamling i **Sydstevnns Fjernvarmeselskab A.M.B.A.**
- Andelsindskud på 500.- kr.
- Ca. 30 deltagere
- Forhåndsaccept fra 13 andelshavere



Fælles jordvarme eller individuel luft-vand? (standard husstand på 130 kvm, 2v + 2b, 2023 priser)

	Individuel luft-vand varmepumpe	Fælles jordvarme (SSFjv) ved 65% tilslutning
Nyt anlæg inkl. moms	130.000 kr.	192.000 kr.
Drift og vedligehold/år inkl. moms	2.900 kr.	1.500 kr.
Strøm til varmepumpen/år inkl. moms	12.000 kr. ³	4.914 kr. ^{1, 2}
- eller		
Årlig udgift med lån/abbon. inkl. moms	27.425 kr.	23.757 kr.

¹ Strøm fra Sydstevn's Energifællesskab AMBA

² Ingen afgift på de første 4.000 kwh/år

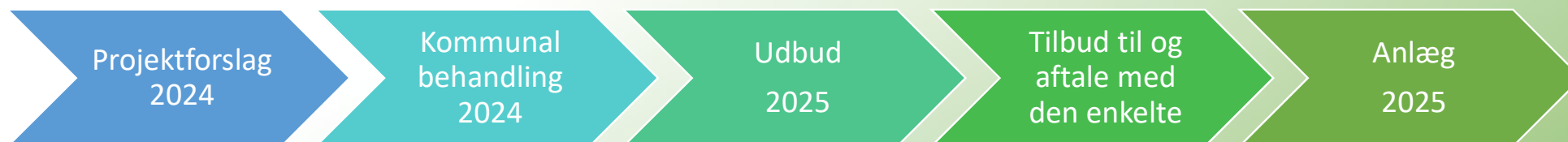
³ Målt COP værdi 3,5 mod 4,8

Fælles jordvarme eller individuel luft-vand?

(Skørpinge-Havnelev, 130 kvm, 2v + 2b, **2024 priser**)

	Individuel luft-vand varmepumpe	Fælles jordvarme (SSFjv) ved 66% tilslutning
Afdrag per år	5.300 kr.	9.100 kr.
Drift og vedligehold/år inkl. moms	2.800 kr.	1.800 kr.
Strøm til varmepumpen/år inkl. moms	7.600 kr.	5.000 kr.
- eller		
Årlig udgift med lån/abbon. inkl. moms	15.800 kr.	15.800 kr.

Tidsplan varmedelen



Landdistriktsmidler Juli 2024 – august 2025

Projektets navn:

**Flere fyrtårne på Stevns – fællesskaber for el og varme
drevet af et Energifællesskab**

Kr. 1.287.716,50

Landistriksmidler Juli 2024 – August 2025

Otte meget stærke partnere

- Stevns Kommune Først og fremmest
- Hans Henrik Thyssen Vindmølle-ejer
- Gymnastikefterskolen Stevns Varmeprojekt Boestofte
- Mindehøjskolen Varmeprojekt Havnelev-Skørpinge
- Region Sjælland Varmeprojekt Boesdal
- Rødvig Au2shop Ladeinfrastruktur elbiler
- Merkur Klimafond Ladeinfrastruktur elbiler og solceller
- Energifællesskaber Danmark Viden, erfaring, barrierer, lovgivning

Landistriksmidler Juli 2024 – August 2025

Fire udviklingsspor

- Rekruttering og borgerinddragelse til Sydstevn's Energifællesskab med henblik på at realisere to lønsomme andelsselskaber for andelshaverne
- Udarbejde projektforslag, gennemføre udbud og fastlægge den endelige pris for kollektiv varmeforsyning med termonet i 3-4 byer/bydele
- Udarbejde projektforslag for opsætning af solceller på store tagflader i området, samt udvikle modeller for at inkludere overskudsstrøm fra private solceller i Energifællesskabet
- Udvikle modeller for at Energifællesskabet kan tilbyde privat opladning af elbiler til andelshavere og opsætte offentlige ladere

Opstart af deling af strøm – efterår 2024

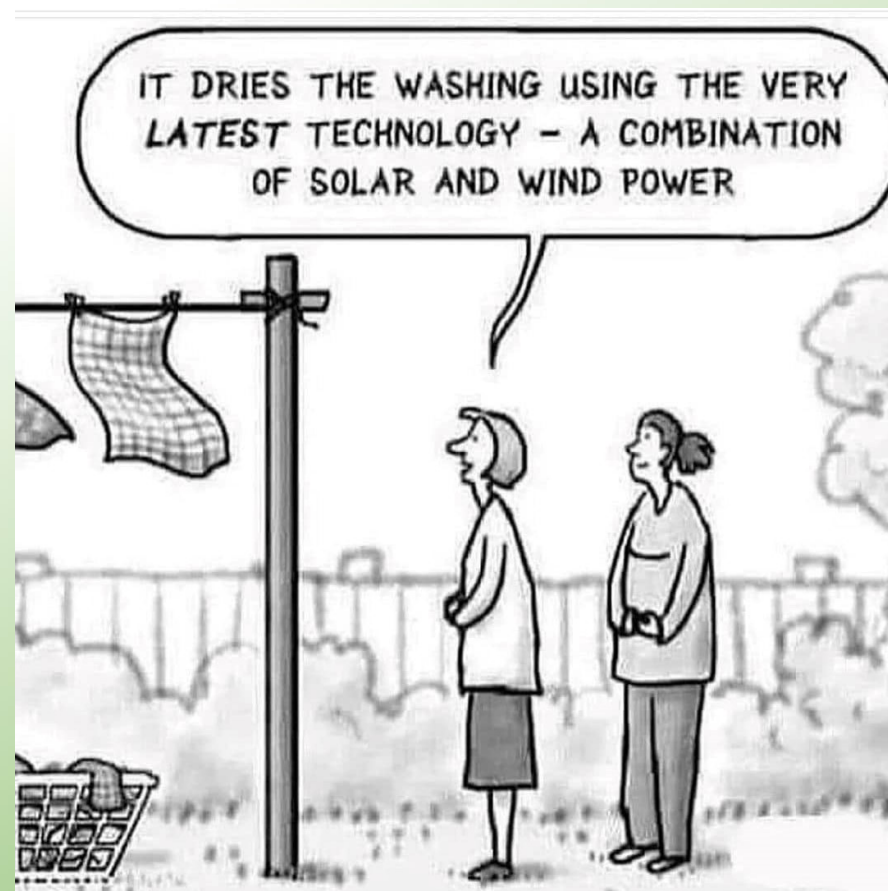
- Udvikling af software-platform (skabe korrekte fakturaer+adm.)
- Finde prisen på strøm som deles mellem andelshavere
- Forbrug blandt 120 andelshavere: 1.068.000 kWh pr. år.
- Produktion fra sol: 260.000 kWh pr. år.
- Produktion fra vind: 1.042.000 kWh pr. år.
- Salg på spotmarkedet: 20%
- Køb på spotmarkedet: 35%

Tidsplan el- delen med lokale vindmølle-ejer og privates overskudsstrøm fra solceller



Energisystemet skal vendes på hovedet

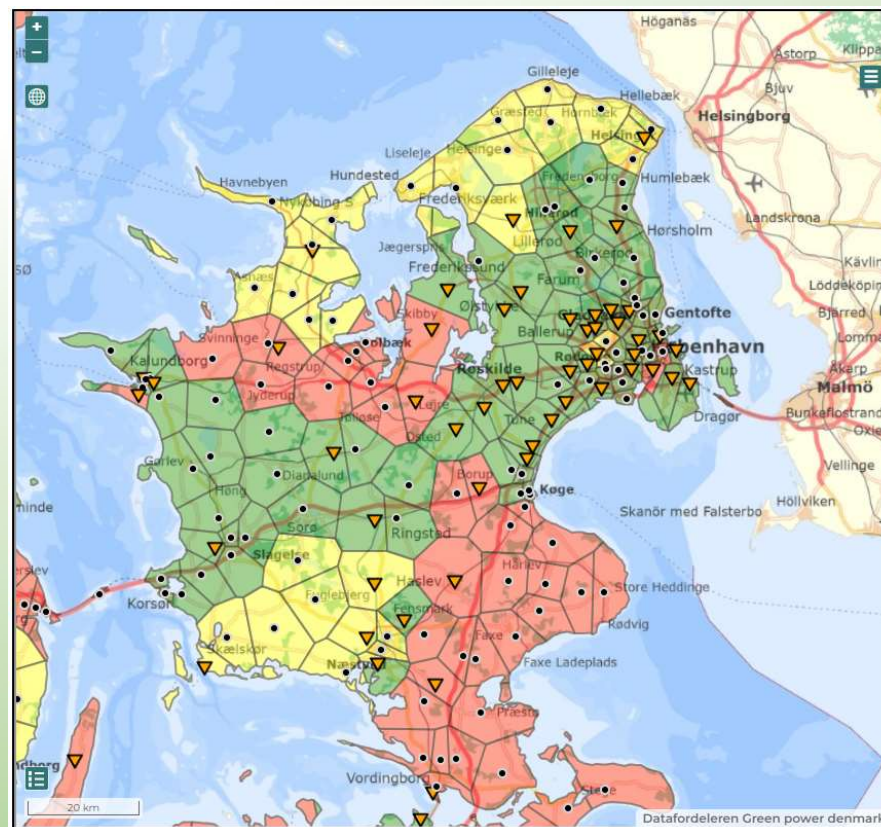
1. Undlad at bruge energi
2. Lav din energi selv (sol og batteri) og del overskuddet med dine naboer via et Energifællesskab
3. Energifællesskabet producerer også selv på sol og vind
4. Energifællesskabet indkøber resten på en fællesaftale i markedet.



Opsætning af solceller på store tage

Egenproducenter tilsluttet transportformer under 10kV-niveau

- C kunder, fritaget for indfødningsstarif på 157.000,- kr.
 - Max 50Kw-peak?
- B-lav kunder, fritaget for 2.799.000.- kr. (Tilslutningspunktet er på 0,4 kV siden af en 10-20/0,4 kV station)
 - Max +++ Kw-peak?
- Det kan kun betale sig, hvis bygningen under anlægget bruger strøm fra anlægget



Tidsplan – opsætning af sol og vind i det åbne land



Nogle udfordringer...

- At give sin interessetilkendegivelse uden at kende prisen
 - Både til el og til varme..
 - GDPR
 - Hvilke oplysninger er nødvendige at indsamle fra den enkelte
- Adgang til forbrugsdata/BBR for den enkelte – og behandling af dem
- FAQ'er.
 - Ingen forstår elmarkedet/energisystemet/egen el-regning.
 - Læg begrebet "Energifællesskaber" oveni...
- Arbejdskraft og forskellige ekspertiser er nødvendige
 - Vedtægter, medlemsregister, jura, teknisk viden (el og varme), fundraising, kommunikation, selskabsøkonomi, finansielt viden, viden om elmarkedet